

ข้อเสนอแนะแนวทางการแก้ไขปัญหาสถานที่กำจัดขยะมูลฝอยของเทศบาลตำบลพรหมบุรี

ข้อมูลพื้นฐานทั่วไป

สำนักงานเทศบาลตำบลพรหมบุรี ตั้งอยู่ที่ ตำบลพรหมบุรี อำเภอพรหมบุรี จังหวัดสิงห์บุรีมีเขตพื้นที่รับผิดชอบทั้งหมด ๑๑.๒ ตารางกิโลเมตร ซึ่งมีอาณาเขต ดังนี้

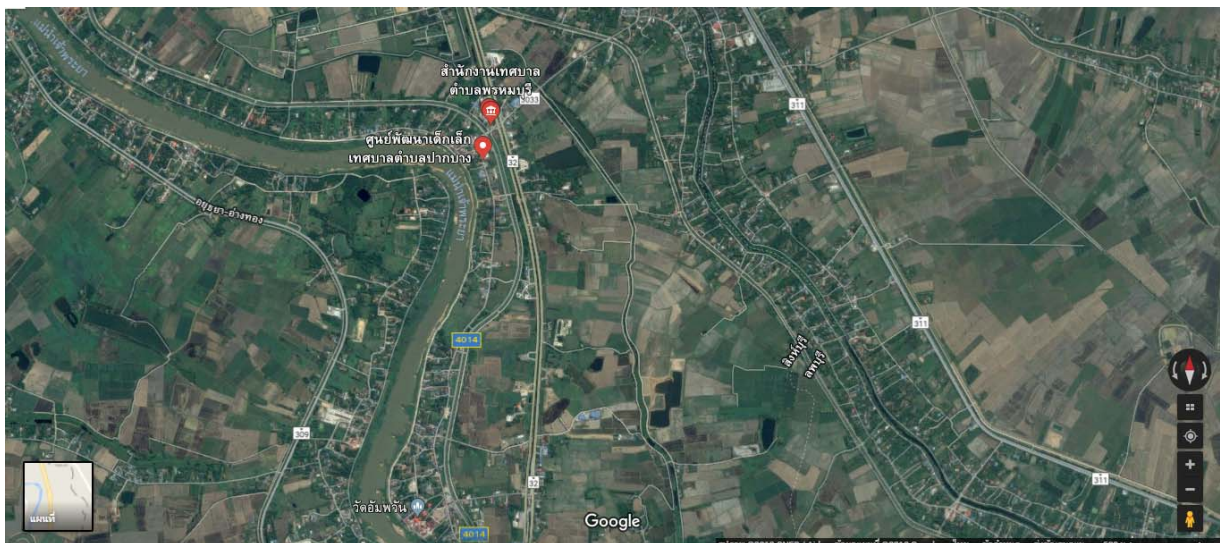
ทิศเหนือ ติดต่อกับอำเภอเมืองสิงห์บุรี จังหวัดสิงห์บุรี

ทิศใต้ ติดต่อกับตำบลบ้านแปง อำเภอพรหมบุรี จังหวัดสิงห์บุรี

ทิศตะวันออก ติดต่อกับอำเภอท่าม่วง จังหวัดลพบุรี

ทิศตะวันตก ติดต่อกับตำบลหัวป่า อำเภอพรหมบุรี จังหวัดสิงห์บุรี

ชุมชนในเขตเทศบาลตำบลพรหมบุรี มีทั้งหมด ๖ ชุมชน ได้แก่ ชุมชนบ้านปากบาง ชุมชนบ้านบางสำโรง ชุมชนบ้านเตาอิฐ ชุมชนบ้านอัมพวันเหนือ ชุมชนบ้านอัมพวันใต้ และชุมชนบ้านบางประทุน มีประชากรตามสถิติทะเบียนราษฎรทั้งสิ้น ๓,๒๒๑ คนจำนวน ๑,๒๙๖ หลังคาเรือน และมีปริมาณมูลฝอยเกิดขึ้นเฉลี่ย ๖ ตันต่อวัน โดยนำไปกำจัดที่สถานที่กำจัดขยะมูลฝอยของเทศบาลตำบลพรหมบุรี (รูปที่ ๑) (พิกัดทางภูมิศาสตร์ X:47P 0656290.72,Y :164121.31) ซึ่งมีระยะห่างจากเทศบาลฯ ประมาณ ๕ กิโลเมตร



รูปที่ ๑ ภาพถ่ายทางอากาศแสดงตำแหน่งที่ตั้งสำนักงานเทศบาลตำบลพรหมบุรี และสถานที่กำจัดขยะมูลฝอยของเทศบาลฯ

สภาพทั่วไปของสถานที่กำจัดขยะมูลฝอยของเทศบาลตำบลพรหมบุรี

จากการลงพื้นที่สำรวจในวันพุธที่ ๑๐ มกราคม ๒๕๖๑ ของกรมควบคุมมลพิษ ร่วมกับสำนักงานสิ่งแวดล้อมภาคที่ ๖ และสำนักงานทรัพยากรธรรมชาติและสิ่งแวดล้อมจังหวัดสิงห์บุรี พบว่า สถานที่กำจัดขยะมูลฝอยของเทศบาลตำบลพรหมบุรี อำเภอพรหมบุรี จังหวัดสิงห์บุรี ตั้งอยู่ที่ บ้านบางชัน หมู่ที่ ๕ ตำบลพรหมบุรี อำเภอพรหมบุรี จังหวัดสิงห์บุรี มีพื้นที่จำนวน ๑๑ ไร่ ๑ งาน ๓๒ ตารางวา อยู่ห่างจากเทศบาลฯ ประมาณ ๓ กิโลเมตร เริ่มดำเนินการเมื่อปี พ.ศ. ๒๕๕๑ ได้รับขยะมูลฝอยจากองค์กรปกครองส่วนท้องถิ่นจำนวน ๓ แห่ง ได้แก่ เทศบาลตำบลพรหมบุรี องค์การบริหารส่วนตำบลบางมัญ และองค์การบริหารส่วนตำบลน้ำตาดซึ่งมีขยะเข้าระบบทั้งหมด ๖๐ ตันต่อวัน

ปัจจุบัน พบว่า มีปริมาณขยะมูลฝอยเข้าสู่ระบบเพียง ๖ ตันต่อวัน ซึ่งเป็นขยะมูลฝอยของเทศบาลตำบลพรหมบุรีแห่งเดียว (งดรับกำจัดขยะฯ จาก องค์กรปกครองส่วนท้องถิ่นที่เข้าร่วม เมื่อวันที่ ๑ ตุลาคม ๒๕๖๐) และบ่อฝังกลบขยะถูกใช้ไปร้อยละ ๗๐ ของพื้นที่ นอกจากนี้ เทศบาลฯ มีการกำจัดขยะด้วยรูปแบบวิธีการเทกอง (Open dump) ซึ่งเป็นวิธีการจัดการขยะมูลฝอยไม่ถูกต้องตามหลักวิชาการ จึงทำให้มีขยะสะสมตกค้างประมาณ ๑๐,๐๕๐ ตัน และจากการสังเกตถนนทางเข้า-ออก เป็นดินลูกรัง (รูปที่ ๒) และพื้นที่ภายในบ่อฝังกลบไม่ได้มีการกำหนดจุดทิ้งอย่างเป็นระบบ (รูปที่ ๓) ไม่มีดินกลบทับ บ่อบำบัดน้ำเสียถูกขยะกลบทับเต็มพื้นที่ ไม่มีตาข่ายสำหรับป้องกันขยะปลิวออกพื้นที่ มีการลักลอบเผาขยะในพื้นที่ (รูปที่ ๔) และพื้นที่โดยรอบเป็นพื้นที่การเกษตรและมีแหล่งน้ำจืดด้านหลังบ่อฝังกลบ (รูปที่ ๕) หากได้รับการบริหารจัดการที่ไม่ถูกต้องอาจส่งผลให้มีผลกระทบอย่างรุนแรงต่อคุณภาพสิ่งแวดล้อมและสุขอนามัยของประชาชน



รูปที่ ๒ สภาพทางเข้า – ออก สถานที่กำจัดขยะมูลฝอย



รูปที่ ๓ บริเวณพื้นที่ฝังกลบขยะมูลฝอย



รูปที่ ๔ พื้นที่ลักลอบเผาขยะ

รูปที่ ๕ บริเวณโดยรอบสถานที่กำจัดขยะมูลฝอย
ของเทศบาลตำบลพรหมบุรี

ปัญหาที่เกิดขึ้นภายในสถานที่กำจัดขยะมูลฝอยฯ

เนื่องจากปริมาณขยะมูลฝอยสะสมตกค้างในสถานที่กำจัดขยะมูลฝอยของเทศบาลตำบลพรหมบุรีมากกว่า ๑๐,๐๙๐ ตัน และมีการดำเนินการกำจัดขยะอย่างไม่ถูกต้องตามหลักวิชาการอาจทำให้เกิดผลกระทบต่อบริเวณพื้นที่สิ่งแวดล้อมโดยรอบ โดยกรมควบคุมมลพิษสามารถสรุปปัญหาสำคัญ ได้ดังนี้

๑. บ่อฝังกลบขยะ มีปริมาณขยะเข้าสู่ระบบเพียง ๖ ตันต่อวันซึ่งมีปริมาณน้อยมาก และไม่มีการใช้ดินกลบทับ เมื่อน้ำฝนสัมผัสกับผิวขยะจะส่งผลให้เกิดน้ำชะขยะไหลซึมลงพื้นดินทำให้เกิดการปนเปื้อนในน้ำใต้ดิน และการปนเปื้อนของขยะลอยไปยังพื้นที่การเกษตรของชาวบ้าน และอาจส่งผลให้เกิดความเดือดร้อนรำคาญได้

๒. การลักลอบการเผาขยะ มีความเสี่ยงที่จะเกิดเพลิงไหม้กองขยะ เนื่องจากเป็นพื้นที่โล่ง ลมแรง ในกรณีที่เกิดไฟลุกติดและไม่ได้ทำการดับไฟ อาจทำให้ความร้อนของไฟไปสัมผัสกับกองขยะซึ่งมีคุณสมบัติส่วนใหญ่เป็นเชื้อเพลิง และอาจก่อให้เกิดเหตุไฟไหม้ นอกจากนี้ เทศบาลฯ ควรกำชับเจ้าหน้าที่คอยเข้ามาสังเกตที่บ่อฝังกลบเป็นระยะว่ามีร่องรอยการเผาขยะ หรือการเผาเพื่อคัดแยกขยะหรือไม่ร่วมด้วย

ข้อเสนอแนะแนวทางแก้ไขปัญหาสถานที่กำจัดขยะมูลฝอย

ข้อเสนอแนะแนวทางแก้ไขปัญหาเพื่อการปรับปรุงสถานที่กำจัดขยะมูลฝอยของเทศบาลตำบลพรหมบุรีสำหรับสถานที่ฝังกลบขยะมูลฝอย ควรเร่งดำเนินการแก้ไขโดยมีหัวข้อสำคัญ สำหรับหน่วยงานที่เกี่ยวข้องในการดำเนินการของเทศบาลตำบลพรหมบุรี ดังนี้

เทศบาลตำบลพรหมบุรี

๑.บ่อฝังกลบขยะ

๑.๑ ให้เทศบาลฯ นำรถไถดินตะขาบ ไถเพื่อเกลี่ยกองขยะให้มีระนาบเดียวกันและให้มีความหนาแน่นของชั้นขยะพอสมควร จากนั้นใช้ดินที่จัดเตรียมไว้นำมากลบทับให้มีความหนาแน่นของชั้นดินประมาณ ๑๐ – ๑๕ เซนติเมตรให้สม่ำเสมอทั่วทั้งบริเวณ ทั้งนี้ หากเทศบาลฯ มีจำนวนเครื่องจักรกลไม่เพียงพอต่อการดำเนินงาน อาจจะต้องจัดทำแผนขอยืมเครื่องจักรกลจากองค์การบริหารส่วนท้องถิ่นที่มีขนาดใหญ่ หรือเช่าเครื่องจักรกลจากเอกชน และควรวางแผนกำหนดจุดพื้นที่หน้างานในการเทขยะให้เหมาะสมด้วย

๑.๒ ให้เทศบาลฯ ดำเนินการแบ่งพื้นที่ภายในบ่อฝึงบกบขยะฯ ดังนี้

๑.๒.๑ ให้ไถดินขยะที่กองอยู่ไปไว้ด้านขวามือของบ่อฝึงบกบขยะฯ และนำดินที่เตรียมไว้นามากลบทับให้เต็มพื้นที่ (รูปที่ ๖ (ก และ ข))

๑.๒.๒ เมื่อดำเนินการไถดินเสร็จและนำดินกลบทับแล้ว จะได้พื้นที่ทางด้านซ้ายของบ่อฝึงบกบขยะฯ เพื่อให้เทศบาลฯ มีพื้นที่ได้ใช้ประโยชน์อื่น ๆ ต่อไป



(ก)



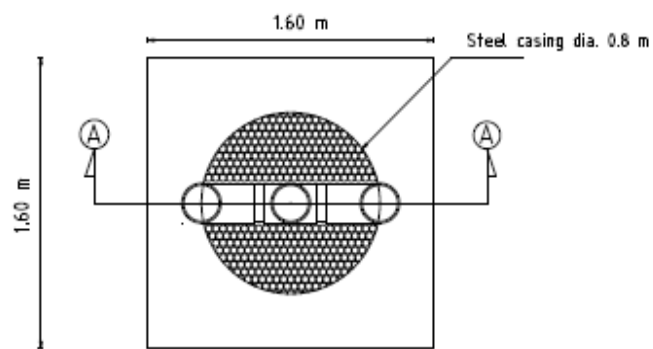
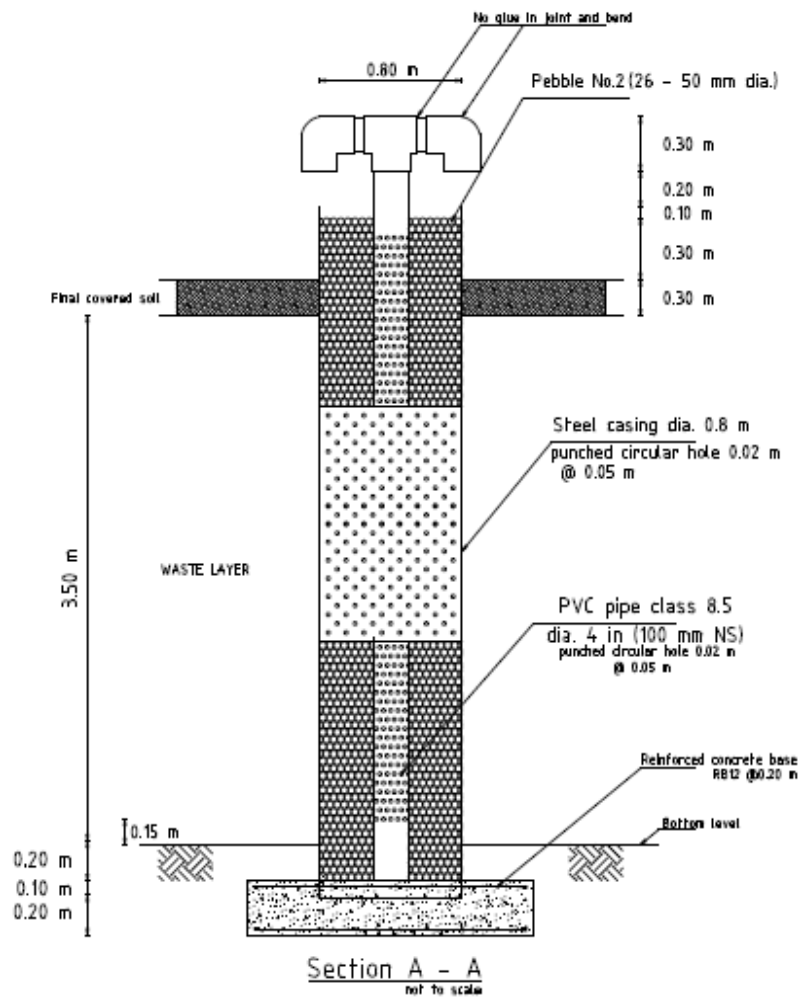
(ข)

รูปที่ ๖ ภาพการดำเนินการดำเนินการแบ่งพื้นที่ในบ่อฝึงบกบขยะฯ
เพื่อใช้ประโยชน์อื่น

ทั้งนี้ เทศบาลฯ อาจจะต้องเตรียมน้ำหมักจุลินทรีย์ชีวภาพ นำมาฉีดพ่นบนกองขยะเพื่อระงับกลิ่นเหม็นในขณะดำเนินการไถกลบกองขยะ เพื่อเป็นการป้องกันแมลงวัน หนู ที่เป็นพาหะนำโรคได้

๑.๓ หลังจากดำเนินการกลบทับกองขยะด้วยดินแล้ว ให้ติดตั้งท่อพีวีซีเพื่อระบายก๊าซมีเทนและความร้อนจากบ่อฝึงบกบขยะฯ และเจาะรูให้มีขนาดเส้นผ่านศูนย์กลาง ๔ เซนติเมตร (รูปที่ ๗) และควรวางท่อพีวีซีมีระยะห่างทุก ๆ ๑๕ – ๒๐ เมตร หรือระยะห่างตามความเหมาะสมของพื้นที่

๑.๔ เทศบาลฯ ควรออกมาตรการการป้องกันสำหรับลักลอบเข้ามาในสถานที่กำจัดขยะฯ เพื่อมิให้บุคคลภายนอกเข้ามาลักลอบเผาขยะที่มีมูลค่า เช่น ลวดทองแดง ซึ่งจะก่อให้เกิดความเสี่ยงต่อการเกิดเพลิงไหม้ของบ่อฝึงบกบขยะฯ



Detail 1 (Passive Vertical Vent Pipe)

รูปที่ ๗ ภาพตัวอย่างการติดตั้งท่อพีวีซีระบายก๊าซมีเทน

๒. การบริหารจัดการขยะมูลฝอย

จังหวัดสิงห์บุรี ควรพิจารณาความเหมาะสมในการบริหารจัดการขยะมูลฝอยในภาพรวมของจังหวัด เพื่อประกอบกับการบริหารจัดการขยะมูลฝอยของเทศบาลตำบลพรหมบุรี เนื่องจากขนาดของจังหวัดสิงห์บุรี มีขนาดไม่ใหญ่มากนักและมีปริมาณขยะรวมทั้งจังหวัดไม่มาก ดังนั้น ควรกำหนดให้จังหวัดสิงห์บุรี มีสถานที่กำจัดขยะมูลฝอยรวม ไม่ควรเกิน ๑ - ๒ แห่ง และให้องค์กรปกครองส่วนท้องถิ่นใกล้เคียงนำขยะเข้ามากำจัด โดยคิดอัตราค่าธรรมเนียมการกำจัดให้เหมาะสมกับเทคโนโลยีที่จะใช้ โดยใช้หลักการผู้ก่อมลพิษเป็นผู้จ่าย และให้องค์กรปกครองส่วนท้องถิ่นที่นำขยะเข้ามากำจัด จะต้องมีการดำเนินการส่งเสริม รณรงค์ ลดและคัดแยกขยะมูลฝอยตั้งแต่ต้นทาง และการเก็บขยะมูลฝอยแบบแยกประเภทอย่างต่อเนื่อง เพื่อให้สถานที่กำจัดขยะมูลฝอยปลายทางสามารถที่จะดำเนินการบริหารจัดการได้อย่างมีประสิทธิภาพมากที่สุด ซึ่งในช่วงระหว่างการดำเนินงาน กำหนดให้มีศูนย์กำจัดขยะรวม ภายในระยะเวลา ๒ - ๓ ปี อาจควบคุมให้มีพื้นที่เทกองขยะให้น้อยที่สุด ปรับปรุงบ่อเทกองขยะให้ถูกต้อง หรือปิดพื้นที่บางส่วน ทั้งนี้เพื่อให้ง่ายต่อการควบคุมและไม่ก่อให้เกิดผลกระทบต่อสิ่งแวดล้อมและสุขภาพอนามัยของประชาชน ซึ่งหลังจากที่จังหวัดสิงห์บุรี มีศูนย์กำจัดขยะอย่างถาวรแล้ว เห็นควรให้มีการปิดบ่อเทกองทุกบ่อในจังหวัด และให้องค์กรปกครองส่วนท้องถิ่นทุกแห่งขนส่งขยะมูลฝอยเข้ามากำจัด ณ ศูนย์กำจัดขยะมูลฝอยรวมของจังหวัดต่อไป

ภาพการประชุมหารือกับผู้บริหารและการลงพื้นที่เพื่อติดตามตรวจสอบ

