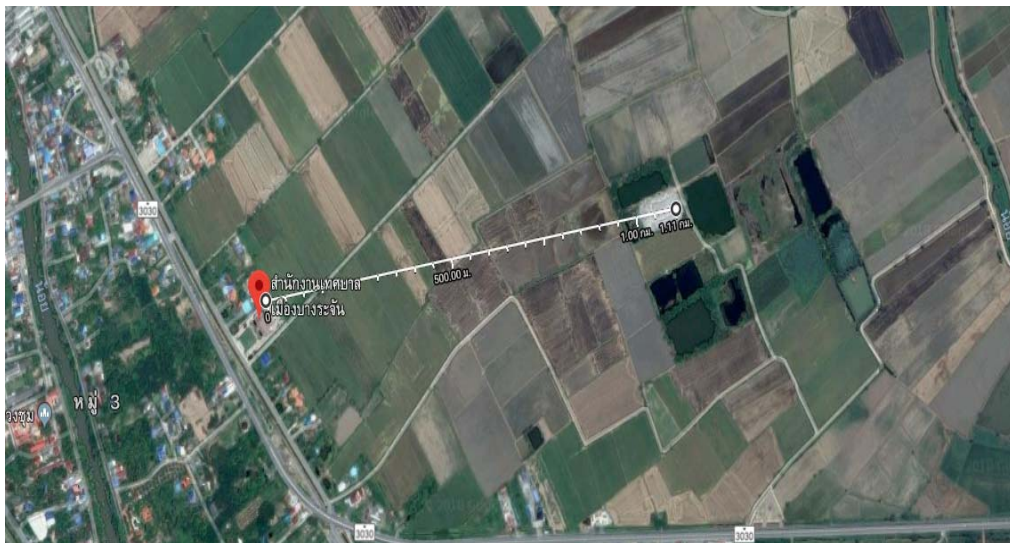


## ข้อเสนอแนะแนวทางการแก้ไขปัญหาสถานที่กำจัดขยะมูลฝอยของเทศบาลเมืองบางระจัน

### ข้อมูลพื้นฐานทั่วไป

สำนักงานเทศบาลเมืองบางระจัน ตั้งอยู่ที่ตำบลสิงห์ อำเภอบางระจัน จังหวัดสิงห์บุรี มีชุมชนในเขตเทศบาล ทั้งหมด ๓๘ ชุมชน และมีจำนวนประชากรตามสถิติทะเบียนราษฎร พ.ศ. ๒๕๖๐ จำนวน ๑๔,๒๐๐ คน (๕,๓๙๗ ครัวเรือน) โดยสำนักงานเทศบาลเมืองบางระจัน มีระยะทางห่างจากสถานที่กำจัดขยะมูลฝอยของเทศบาลฯ ประมาณ ๓ กิโลเมตรมีปริมาณขยะเกิดขึ้นในเขตเทศบาลเฉลี่ย ๒๕ ตันต่อวัน และรถเก็บขยะทั้งหมด ๕ คัน ช่วงเวลาในการเก็บขนมูลฝอยตั้งแต่เวลา ๐๘.๐๐ – ๑๒.๐๐ น. เทศบาลฯ ได้ดำเนินการเก็บอัตราค่าธรรมเนียมค่าเก็บและขนมูลฝอย จำนวน ๒๐ บาท/ครัวเรือน/เดือน ปัจจุบันเทศบาลเมืองบางระจันได้หยุดการดำเนินงานภายในสถานที่กำจัดขยะฯ และนำไปกำจัดยังศูนย์กำจัดขยะของเทศบาลเมืองอ่างทอง ซึ่งมีระยะทางห่างจากเทศบาลเมืองบางระจัน ประมาณ ๕๐ กิโลเมตร โดยเทศบาลเมืองบางระจัน ได้จัดกิจกรรมส่งเสริมการจัดการขยะมูลฝอยตามหลัก 3Rs อย่างต่อเนื่องให้กับชุมชน วัด โรงเรียน และห้างร้านในเขตเทศบาลฯ เพื่อสร้างความตระหนักและสามารถลด คัดแยกปริมาณขยะมูลฝอยได้อย่างมีประสิทธิภาพ



รูปที่ (๑) ภาพถ่ายทางอากาศแสดงสำนักงานเทศบาลเมืองบางระจัน และสถานที่กำจัดขยะมูลฝอยของเทศบาลฯ

### ข้อมูลทั่วไปของสถานที่กำจัดขยะมูลฝอย

กรมควบคุมมลพิษ ร่วมกับ สำนักงานสิ่งแวดล้อมภาคที่ ๖ (นนทบุรี) สำนักงานทรัพยากรธรรมชาติและสิ่งแวดล้อมจังหวัดสิงห์บุรี ลงพื้นที่สำรวจสถานที่กำจัดขยะมูลฝอยของเทศบาลเมืองบางระจัน เมื่อวันที่ ๑๐ มกราคม ๒๕๖๑ พบว่า สถานที่กำจัดขยะมูลฝอยฯ มีระยะห่างจากชุมชนประมาณ ๓ กิโลเมตร และได้ดำเนินการจัดการขยะด้วยวิธีการเทกอง (Open dump) โดยไม่มีดินกลบทับ (รูปที่ ๒) ซึ่งเป็นวิธีการกำจัดอย่างไม่ถูกต้องตามหลักสุขาภิบาล จึงทำให้มีขยะสะสมตักกว่า ๑๗,๕๐๐ ตัน

ปัจจุบัน พบว่า มีปริมาณขยะมูลฝอยที่เกิดขึ้นในเขตเทศบาลฯ ประมาณ ๒๕ ตันต่อวัน ได้นำไปกำจัดที่สถานที่กำจัดขยะมูลฝอยของเทศบาลเมืองอ่างทอง และเทศบาลฯ ได้ดำเนินการปิดสถานที่กำจัดขยะฯ แล้ว ทั้งนี้ยังพบปัญหาในเรื่อง การจัดการบ่อฝังกลบขยะฯ และความเสี่ยงต่อการเกิดไฟไหม้บ่อขยะ



รูปที่ ๒ สภาพกองขยะภายในสถานที่กำจัดขยะมูลฝอยของเทศบาลเมืองบางระจัน

### ปัญหาที่เกิดขึ้นของสถานที่กำจัดขยะมูลฝอยเทศบาลเมืองบางระจัน

เนื่องจากสถานที่กำจัดขยะมูลฝอยของเทศบาลเมืองบางระจัน มีขยะสะสมตักมากกว่า ๑๗,๐๐๐ ตัน ทำให้เกิดปัญหาการดำเนินการกำจัดขยะอย่างไม่ถูกต้องตามหลักวิชาการ อาจก่อให้เกิดผลกระทบต่อสิ่งแวดล้อมโดยรอบได้ โดยกรมควบคุมมลพิษสามารถสรุปปัญหาสำคัญ ดังนี้

#### ๑ บ่อฝังกลบขยะ

จากการสำรวจ พบว่า บ่อฝังกลบขยะอยู่กลางทุ่งนา อาจก่อให้เกิดน้ำชะขยะไหลปนเปื้อนสู่สิ่งแวดล้อมรอบข้างได้ โดยพื้นที่ภายในมีกองขยะขนาดใหญ่จำนวน ๒ กอง ไม่มีการกลบทับด้วยดิน มีความสูงของกองขยะประมาณ ๒ - ๓ เมตร และไม่ทราบความลึกอย่างชัดเจน อย่างไรก็ตาม เนื่องจากลักษณะการดำเนินการเป็นแบบเทกอง (รูปที่ ๓) เทศบาลฯ ได้ดำเนินการปรับระดับความชันของกองขยะจากเดิมให้มีความเหมาะสมมากขึ้น ทั้งนี้ เนื่องจากการดำเนินการเป็นแบบเทกองทำให้เกิดปัญหาขยะปลิวออกนอกบริเวณซึ่งเป็นวิธีการกำจัดอย่างไม่ถูกต้องตามหลักสุขาภิบาล



รูปที่ ๓ ลักษณะพื้นที่ของสถานที่กำจัดขยะมูลฝอยของเทศบาลเมืองบางระจัน

## ๒. ความเสี่ยงต่อการเกิดไฟไหม้บ่อขยะ

กองขยะในพื้นที่เป็นแบบเทกอง ไม่ได้มีการกลบทับด้วยดิน และยังพบอีกว่าองค์ประกอบขยะเป็นพลาสติกส่วนใหญ่มีคุณสมบัติเป็นเชื้อเพลิง (รูปที่ ๔) อาจมีความเสี่ยงต่อเหตุเพลิงไหม้บ่อขยะจากการสะสมของก๊าซมีเทน นอกจากนี้บริเวณโดยรอบเป็นพื้นที่โล่งและมีทุ่งนาล้อมรอบ อาจเกิดปัญหาการเผาพื้นที่การเกษตรและอาจจะลุกลามมายังกองขยะได้ด้วย



รูปที่ ๔ ลักษณะองค์ประกอบขยะที่เป็นพลาสติก

## ๓. การปนเปื้อนจากน้ำชะขยะ

บริเวณโดยรอบบ่อฝังกลบขยะเป็นพื้นที่เกษตรกรรม และบ่อน้ำด้านข้าง (รูปที่ ๕) ซึ่งจากการสังเกตด้วยตาเปล่า บ่อน้ำบริเวณทางทิศตะวันออกของบ่อฝังกลบมีลักษณะเป็นสีดำ อาจเกิดจากน้ำชะขยะไหลซึมมายังบ่อน้ำ และมูลฝอยปลิวลงบ่อน้ำทำให้เกิดทัศนียภาพที่ไม่น่าดู ซึ่งแหล่งน้ำหากถูกนำไปใช้ประโยชน์เพื่อการเกษตรหรืออุปโภคบริโภค อาจก่อให้เกิดผลกระทบต่อสุขภาพอนามัยของประชาชนและสิ่งแวดล้อม



รูปที่ ๕ พื้นที่เกษตรกรรม และบ่อน้ำด้านข้างบ่อฝึกลบ

#### ๔. กลิ่นเหม็นจากกองขยะ

เทศบาลฯ ได้ดำเนินการขุดขยะเก่าที่จากบริเวณหลังกองขยะมากองไว้ด้านบน (รูปที่ ๖) ซึ่งมีลักษณะสีดำสนิททำให้เกิดทัศนอุจาดและส่งผลให้เกิดกลิ่นเน่าเหม็นและแมลงวัน



รูปที่ ๖ สภาพขยะเก่าที่ขุดได้

#### ข้อเสนอแนะและแนวทางแก้ไขปัญหาของเทศบาลเมืองบางระจัน

กรมควบคุมมลพิษ โดยสำนักจัดการกากของเสียและสารอันตราย สรุปรายข้อเสนอแนะและแนวทางการแก้ไขปัญหาสถานที่กำจัดขยะมูลฝอยของเทศบาลเมืองบางระจัน ดังนี้

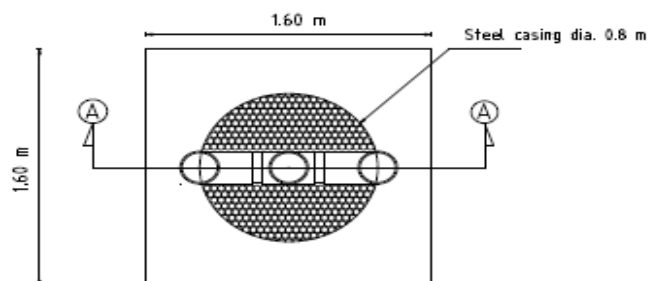
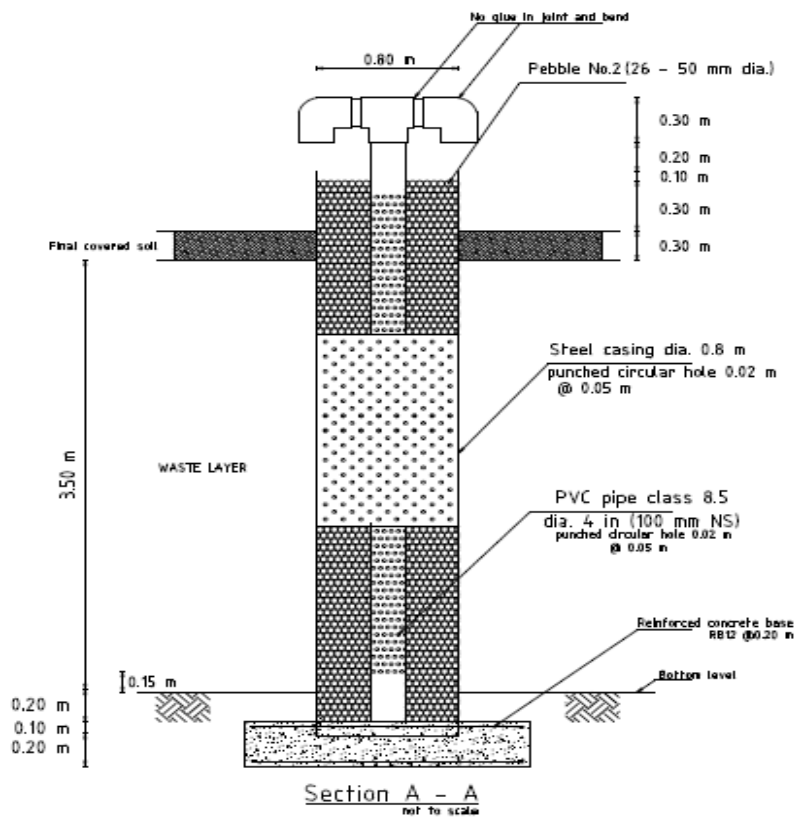
##### ๑. บ่อฝึกลบขยะ

๑.๑ โดยในระยะแรก ให้เทศบาลฯ ดำเนินการปิดสถานที่กำจัดขยะฯ โดยใช้รถแทรกเตอร์ดินตะขบไถเกลี่ยกองขยะให้มีความสูงชันขยะประมาณ ๑ เมตร และนำดินที่เตรียมไว้มากลบทับให้มีความหนา ๖๐ เซนติเมตร ทั่วทุกพื้นที่ และอาจจะต้องเตรียมน้ำหมักจุลินทรีย์ชีวภาพ (EM) นำมาฉีดพ่นกองขยะเพื่อระงับกลิ่นเหม็นขณะที่ดำเนินการไถกลบขยะ เพื่อเป็นการป้องกันแมลงวัน หนู ที่เป็นพาหะนำโรค

๑.๒ หลังจากดำเนินการกลบทับกองขยะด้วยดินแล้ว ให้เทศบาล ติดตั้งท่อพีวีซีระบายก๊าซและความร้อนจากบ่อฝังกลบ และให้มีระยะห่างของท่อระบายก๊าซทุก ๆ ระยะ ๒๐ เมตร หรือตามความเหมาะสมของพื้นที่

๑.๓ ให้เทศบาล ดำเนินการสร้างคันดินล้อมรอบบ่อฝังกลบขยะให้มีความสูงจากระดับพื้นดินประมาณ ๑ เมตร เพื่อป้องกันการไหลซึมของน้ำฝนที่ชะหน้าดินของบ่อฝังกลบ

๑.๔ การดำเนินการระยะยาว ให้เทศบาลเมืองบางระจันดำเนินการตามนโยบายของการจัดการขยะมูลฝอยของจังหวัดสิงห์บุรี ในการรวมกลุ่มพื้นที่ (Cluster) ต่อไป



Detail 1 (Passive Vertical Vent Pipe)

รูปที่ ๘ รายละเอียดท่อระบายน้ำ

## ๒. การป้องกันเหตุไฟไหม้กองขยะ

เทศบาลฯ ควรออกมาตรการการป้องกันสำหรับลักลอบเข้ามาในสถานที่กำจัดขยะฯ เพื่อมิให้บุคคลภายนอกเข้ามาลักลอบเผาขยะที่มีมูลค่า เช่น ลวดทองแดง ซึ่งจะก่อให้เกิดความเสี่ยงต่อการเกิดเพลิงไหม้ของบ่อฝังกลบขยะฯ

## ๓. การปนเปื้อนจากน้ำชะขยะ

หลังจากดำเนินการปิดบ่อฝังกลบแล้ว ให้เทศบาลฯ ดำเนินการขุดวางระบายน้ำฝนรอบบ่อฝังกลบ เพื่อเป็นการรวบรวมน้ำชะขยะและน้ำฝนไหลออกไปยังนอกพื้นที่

## ๔. การป้องกันกลิ่นเหม็น

การใช้ดินกลบทับขยะตลอดทั้งพื้นที่ เป็นอีกแนวทางหนึ่งที่จะช่วยในการระงับกลิ่นเหม็นได้อย่างมีประสิทธิภาพ อีกทั้งยังช่วยป้องกันน้ำฝนไหลสัมผัสกับกองขยะที่ก่อให้เกิดน้ำชะ ซึ่งอาจทำให้เกิดผลกระทบต่อสิ่งแวดล้อมได้

ทั้งนี้ หากเทศบาลฯ มีความประสงค์จัดหาพื้นที่เพื่อการก่อสร้างสถานที่กำจัดขยะมูลฝอยแห่งใหม่ ให้ดำเนินการศึกษาผลกระทบของโครงการฯ ตามแนวทางพิจารณาความเหมาะสมของพื้นที่ การออกแบบก่อสร้าง และการบริหารจัดการสถานที่ฝังกลบขยะมูลฝอยตามหลักสุขาภิบาล ของกรมควบคุมมลพิษ

## สำนักงานทรัพยากรธรรมชาติและสิ่งแวดล้อมจังหวัดสิงห์บุรี

๑) ติดตามผลการดำเนินการจัดการขยะมูลฝอยของเทศบาลเมืองบางระจันอย่างต่อเนื่อง ทั้งนี้ให้เป็นไปตามกลไกของคณะกรรมการสาธารณสุขจังหวัด ซึ่งมีอำนาจหน้าที่ในการสอดส่องหรือกำกับดูแลการปฏิบัติหน้าที่ของส่วนราชการที่มีอำนาจหน้าที่ในการปฏิบัติตามกฎหมายที่เกี่ยวกับการสาธารณสุขเพื่อรายงานต่อคณะกรรมการฯ ในส่วนของอนุบัญญัติต่าง ๆ ซึ่งกระทรวงสาธารณสุขได้กำหนดไว้

๒) ดำเนินการกำกับ ฝ้าระวัง ติดตาม ตรวจสอบ ประเมินผล บูรณาการการแก้ไขปัญหา เพื่อรายงานสถานการณ์ด้านสิ่งแวดล้อมในสถานที่กำจัดขยะมูลฝอยฯ ของเทศบาลเมืองบางระจัน ทั้งนี้ ถึงแม้ว่าไม่มีการใช้งานดังกล่าว เนื่องจากยังคงมีความเสี่ยงที่จะต้องฝ้าระวังเหตุเพลิงไหม้ หรือมลพิษอื่น ๆ ที่เกิดขึ้น

## สำนักงานสิ่งแวดล้อมภาคที่ ๖

ให้มีการติดตาม ตรวจสอบ และฝ้าระวังคุณภาพสิ่งแวดล้อมโดยรอบพื้นที่สถานที่กำจัดขยะมูลฝอยของเทศบาลเมืองบางระจันอย่างต่อเนื่อง รวมทั้งสนับสนุนและส่งเสริมการมีส่วนร่วมและการสร้างเครือข่ายด้านสิ่งแวดล้อมของพื้นที่ดังกล่าว

ภาพลงพื้นที่และการประชุมหารือกับผู้บริหารเทศบาลเมืองบางระจัน

