

ข้อเสนอแนะแนวทางการแก้ไขปัญหาสถานที่กำจัดขยะมูลฝอยของเทศบาลเมืองวังน้ำเย็น

ข้อมูลทั่วไปของเทศบาล

สำนักงานเทศบาลเมืองวังน้ำเย็น ตั้งอยู่ที่ตำบลวังน้ำเย็น อำเภอวังน้ำเย็น จังหวัดสระแก้ว ตั้งอยู่ทางทิศใต้ของจังหวัดสระแก้ว ห่างจากตัวจังหวัดประมาณ ๓๗ กิโลเมตร อยู่บริเวณสองฝั่งถนนทางหลวงแผ่นดินหมายเลข ๓๑๗ จังหวัดสระแก้ว มีพื้นที่อยู่ในเขตนิคมสหกรณ์ มีพื้นที่ ๖๑.๕ ตารางกิโลเมตร และมีหมู่บ้านที่อยู่ในเขตเทศบาลฯ จำนวน ๑๙ หมู่บ้าน ๑๐ ชุมชน ปริมาณขยะมูลฝอยในเขตเทศบาลเมืองวังน้ำเย็นประมาณวันละ ๘-๑๐ ตัน และปริมาณขยะที่รับจากท้องถิ่นอื่น รวมกันประมาณ ๑๙-๒๐ ตันต่อวัน ได้แก่ องค์การบริหารส่วนตำบลทุ่งมหาเจริญ ประมาณวันละ ๑.๐๙ ตัน มีองค์ประกอบของขยะมูลฝอยร้อยละโดยน้ำหนัก ดังนี้ ขยะอินทรีย์ ร้อยละ ๓๕ แก้ว ร้อยละ ๑๐.๗ พลาสติก ร้อยละ ๔.๗ โลหะ ร้อยละ ๑.๖ ขยะรีไซเคิลอื่น ๆ ร้อยละ ๓ และขยะทั่วไป ร้อยละ ๔๕

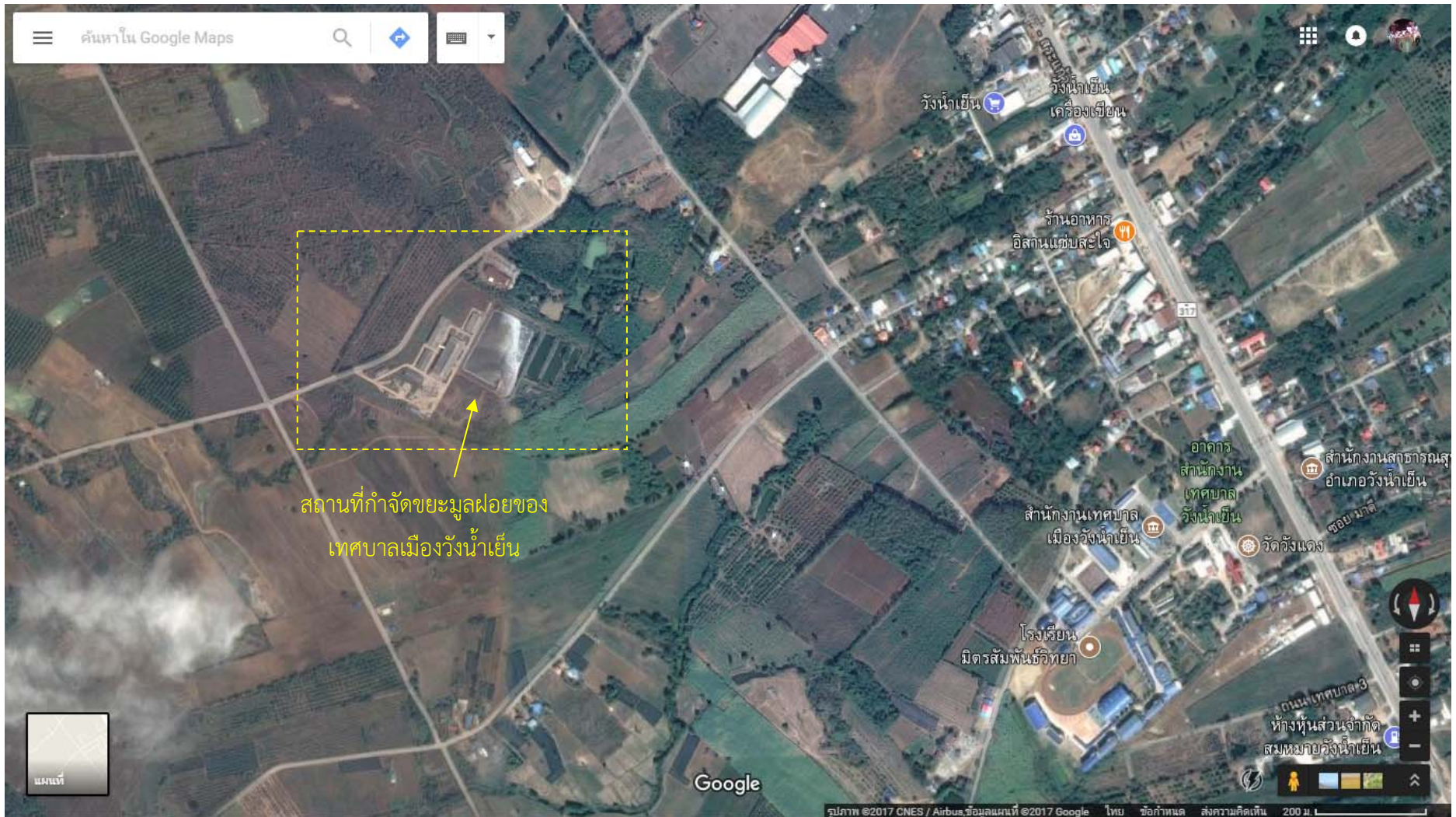
ข้อมูลทั่วไปของสถานที่กำจัดขยะ

สถานที่กำจัดขยะมูลฝอยของเทศบาลเมืองวังน้ำเย็น ตั้งอยู่บริเวณตำบลวังน้ำเย็น อำเภอวังน้ำเย็น จังหวัดสระแก้ว มีขนาดพื้นที่ ๔๕ ไร่ ห่างจากชุมชนไปทางทิศตะวันตกเป็นระยะทาง ๓ กิโลเมตร เป็นระบบกำจัดขยะมูลฝอยแบบครบวงจร ได้รับงบประมาณภายใต้แผนปฏิบัติการเพื่อการจัดการคุณภาพสิ่งแวดล้อมในระดับจังหวัด ปีงบประมาณ ๒๕๕๑ วงเงิน ๑๔๗.๘๘๑ ล้านบาท ซึ่งมหาวิทยาลัยเกษตรศาสตร์ เป็นผู้ดำเนินการศึกษาความเหมาะสมและออกแบบรายละเอียดศูนย์กำจัดขยะมูลฝอยครบวงจรในปีงบประมาณ ๒๕๔๗ จำนวน ๓.๖ ล้านบาท โดยการก่อสร้างระบบฯ ได้ดำเนินการแล้วเสร็จเมื่อเดือนพฤศจิกายน ๒๕๕๓ สามารถรองรับขยะได้ วันละ ๑๐๐ ตัน ประกอบด้วย ระบบฝังกลบอย่างถูกหลักสุขาภิบาล (Sanitary Landfill) ระบบคัดแยก ระบบหมักทำปุ๋ย และระบบหมักสิ่งปฏิกูล ได้ทดลองเดินระบบโดยกำจัดขยะที่วันละ ๑๐ ตัน ตั้งแต่เดือนธันวาคม ๒๕๕๓ จนถึงเดือนพฤษภาคม ๒๕๕๔ และเปิดเดินระบบจริง เมื่อวันที่ ๒ มิถุนายน ๒๕๕๔ โดยเทศบาลเมืองวังน้ำเย็นดำเนินการเดินระบบเอง โดยมีการนำขยะเข้าสู่ระบบกำจัดประมาณวันละ ๑๒ ตัน ซึ่งประกอบด้วยขยะในเขตเทศบาลเมืองวังน้ำเย็น ประมาณวันละ ๘-๑๐ ตัน และขยะจากองค์กรปกครองส่วนท้องถิ่นใกล้เคียง ได้แก่ องค์การบริหารส่วนตำบลทุ่งมหาเจริญ อีกประมาณวันละ ๑ - ๒ ตัน และได้กำหนดอัตราค่ากำจัดขยะมูลฝอยในราคาตันละ ๔๐๐ บาท

จากการสำรวจสภาพพื้นที่สถานที่กำจัดขยะมูลฝอยของเทศบาลเมืองวังน้ำเย็น เมื่อวันที่ ๒๗ มิถุนายน ๒๕๖๐ ประกอบด้วย ๒ ส่วนหลัก ได้แก่

๑. ส่วนโรงงานคัดแยกและหมักปุ๋ยจากขยะมูลฝอย
๒. ส่วนระบบฝังกลบขยะมูลฝอย

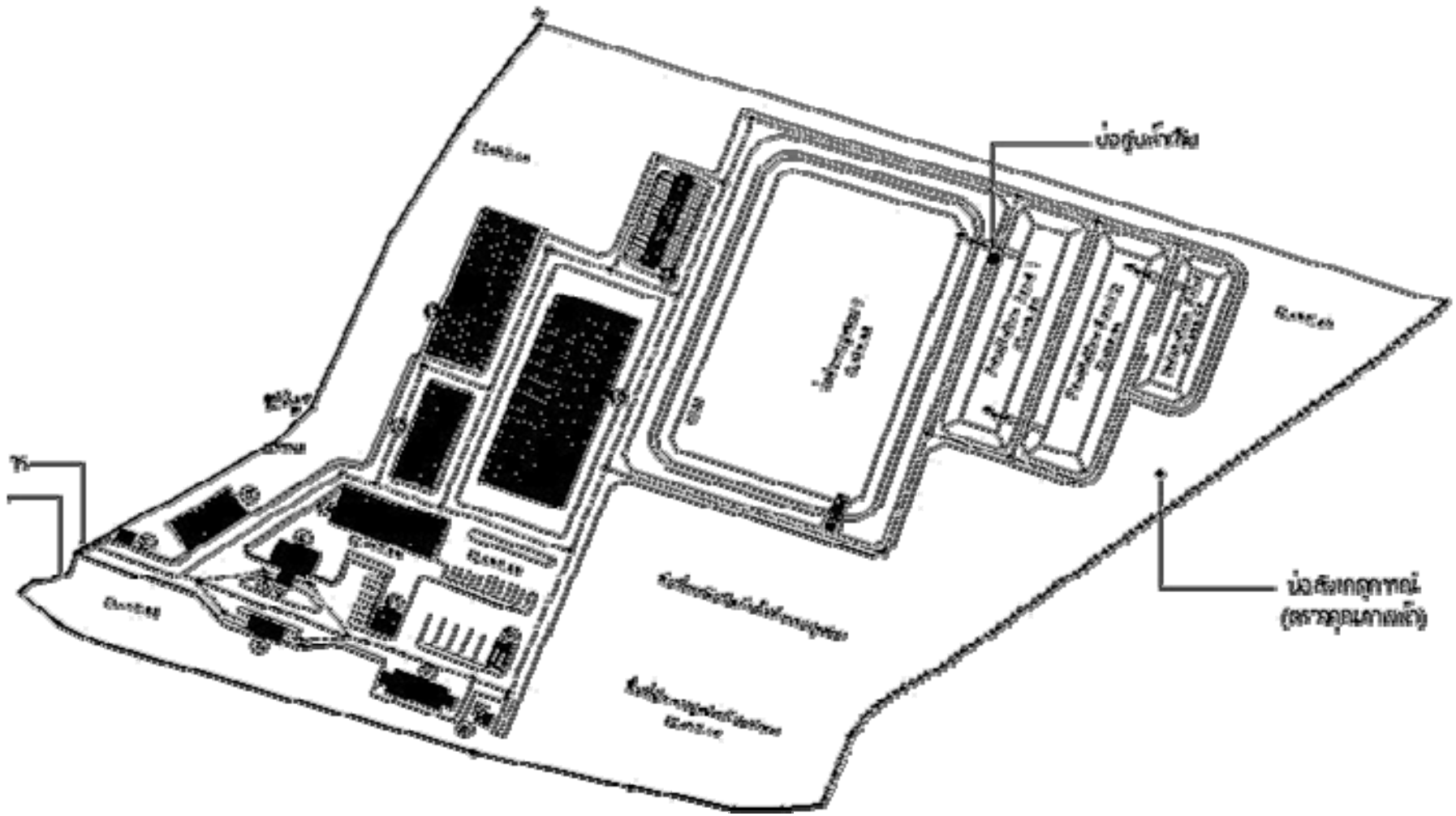
โดยพบว่าส่วนโรงงานคัดแยกและหมักปุ๋ยจากขยะมูลฝอย มีการซ่อมแซมระบบและมีการดำเนินงานบ้างเป็นครั้งคราว ส่วนสภาพทั่วไปของระบบฝังกลบขยะมูลฝอย พบว่า มีลักษณะเป็นการเป็นการเทกองใน



รูปที่ ๑ ที่ตั้งสถานที่กำจัดขยะมูลฝอยของเทศบาลเมืองวังน้ำเย็น



รูปที่ ๒ รายละเอียดโครงสร้างพื้นฐานต่าง ๆ ภายในสถานที่กำจัดขยะมูลฝอยของเทศบาลเมืองวังน้ำเย็น



รูปที่ ๓ แบบแปลนสถานที่กำจัดขยะมูลฝอยของเทศบาลเมืองวังน้ำเย็น

บางส่วน มีการกลบทับด้วยดินบางส่วน แต่หน้างานฝังกลบขยะยังมีขนาดใหญ่ เมื่อเทียบกับปริมาณขยะมูลฝอยที่เข้าสู่ระบบในแต่ละวัน

ส่วนโรงงานคัดแยกและหมักปุ๋ยจากขยะมูลฝอย

เนื่องจากเทศบาลเมืองวังน้ำเย็น ได้มีการซ่อมแซมและปรับปรุงระบบสายพานคัดแยกของระบบ เนื่องจากระบบดังกล่าวชำรุดเสียหายอย่างมาก เนื่องจากสายพานที่ใช้เป็นวัสดุโลหะผสม ซึ่งถูกกัดกร่อนจากน้ำชะขยะที่มีสภาพเป็นกรดอันเกิดจากขยะอินทรีย์ ทำให้สายพานเกิดสภาพเป็นสนิมและชำรุดบริเวณข้อต่อของสายพาน จึงไม่สามารถใช้งานได้ ต่อมาเทศบาลฯ ดำเนินการซ่อมแซมเปลี่ยนชุดสายพานใหม่โดยเปลี่ยนเป็นสายพานสแตนเลส ซึ่งปรากฏค่าใช้จ่ายประมาณ ๘๐๐,๐๐๐ บาท และพบปัญหาเช่นเดิม ปัจจุบันได้เปลี่ยนชุดสายพานโดยนำสายพานยางจากระบบผลิตปุ๋ยมาใช้งานแทนสามารถดำเนินงานได้ (รูปที่ ๔)



(ก) คนงานกำลังลำเลียงขยะขึ้นสายพาน



(ข) สายพานเดิม ซึ่งเป็นโลหะผสม ซึ่งมักเกิดปัญหาบริเวณเหล็กยึดข้อต่อแต่ละชั้นที่อาจเกิดการกัดกร่อนจากกรดที่เกิดจากการหมักขยะ



(ค) สายพานชุดใหม่ ที่เป็นยาง



(ง) ตะแกรงร่อน (Trommel) สำหรับร่อนวัสดุขนาดเล็กออกเพื่อไปยังระบบหมักปุ๋ย

รูปที่ ๔ ระบบคัดแยกขยะมูลฝอย



(ง) ชุดควบคุมสายพานคัดแยกขยะ



(จ) คนงานกำลังคัดแยกขยะ

รูปที่ ๔ (ต่อ) ระบบคัดแยกขยะมูลฝอย

ส่วนระบบฝังกลบขยะมูลฝอย

สภาพทั่วไปของระบบฝังกลบขยะมูลฝอย พบว่า มีลักษณะเป็นการเป็นการเทกองในบางส่วน มีการกลบทับด้วยดินบางส่วน แต่หน้างานฝังกลบขยะยังมีขนาดใหญ่ เมื่อเทียบกับปริมาณขยะมูลฝอยที่เข้าสู่ระบบในแต่ละวัน มีตาข่ายชิงเพื่อป้องกันขยะปลิวออกนอกบ่อฝังกลบโดยรอบ (รูปที่ ๕)



(ก) สภาพบ่อฝังกลบขยะมูลฝอย ณ วันที่สำรวจ



(ข) สภาพบ่อฝังกลบขยะมูลฝอย ณ วันที่สำรวจ



(ค) สภาพบ่อบำบัดน้ำชะขยะ



(ง) สภาพบ่อบำบัดน้ำชะขยะ

รูปที่ ๕ สภาพบ่อฝังกลบขยะมูลฝอยและบ่อบำบัดน้ำชะขยะ

ปัญหาที่ตรวจพบ

๑. โรงงานคัดแยกและหมักปุ๋ยจากขยะมูลฝอย

เนื่องจากโรงคัดแยกและระบบหมักปุ๋ยจากขยะมูลฝอยดังกล่าว ได้เดินระบบในช่วงเปิดดำเนินการ และพบว่าปรากฏค่าใช้จ่ายที่เกิดขึ้นสำหรับการดำเนินงานเช่น ค่าแรงงาน ค่าไฟฟ้า ค่าน้ำมันเชื้อเพลิง และอื่น ๆ สูงมาก ซึ่งเป็นปัญหาหลักในการดำเนินการของเทศบาลฯ นอกจากนี้ ยังพบว่ามีปัญหาอื่น ๆ อีก ดังนี้

๑.๑ ความไม่ครบถ้วนของระบบคัดแยกขยะมูลฝอย

ระบบคัดแยกขยะมูลฝอยดังกล่าว เป็นระบบสายพานโลหะผสม โดยลำเลียงขยะจากกองรวบรวม แล้วจึงขนนำขยะเข้าไปในตะแกรงร่อนขยะ (Trommel Screen) เพื่อร่อนให้เศษดิน เศษขยะอินทรีย์ และวัสดุอื่น ๆ ที่มีขนาดเล็กออกจากขยะรีไซเคิลและขยะประเภทอื่น ๆ หลังจากนั้นจึงเข้าสู่กระบวนการคัดแยกโดยแรงงานคน และสิ้นสุด โดยขยะที่เหลือจากการคัดแยกโดยแรงงานคน จะเข้าสู่การฝังกลบขยะต่อไป อย่างไรก็ตาม จากการพิจารณาในเบื้องต้น มีความเห็นว่าการออกแบบระบบคัดแยกนี้ ไม่มีแม่เหล็กที่จะคอยดักจับโลหะ และไม่มียระบบคัดแยกด้วยลมเพื่อแยกเอาวัสดุประเภทเศษแก้วออกจากขยะ ดังนั้นจึงทำให้ขยะอินทรีย์ที่ไปทำปุ๋ย จะมีคุณภาพที่ลดลง ใช้ประโยชน์ได้น้อย นอกจากนี้ ยังพบว่าระบบหมักปุ๋ยจากขยะอินทรีย์ มิได้มีการใช้งาน เนื่องจากมีการเปลี่ยนชุดสายพานโดยนำสายพานยางจากระบบผลิตปุ๋ยมาทดแทน

๑.๒ ระบบสายพานคัดแยกและลำเลียงขยะมูลฝอย จำแนกออกได้เป็น ๒ สาเหตุประกอบด้วย

๑.๒.๑ เนื่องจากสายพานคัดแยกทำจากวัสดุจำพวกโลหะผสม ซึ่งอาจถูกกัดกร่อนจากน้ำชะขยะที่มีสภาพเป็นกรดอันเกิดจากขยะอินทรีย์เมื่อมีการใช้งานไปนาน ๆ และมีได้ทำความสะอาดอย่างต่อเนื่อง ทำให้สายพานเกิดสภาพเป็นสนิมและชำรุดบริเวณข้อต่อของสายพาน และท้ายสุดจะทำให้สายพานดังกล่าว ไม่สามารถใช้งานได้

๑.๒.๒ ความลาดชันของสายพานลำเลียงขยะ ในเบื้องต้นพบว่ามีความลาดชันมากเกินไป ทำให้ขยะมูลฝอยไม่สามารถที่จะถูกขนส่งลำเลียงไปยังตะแกรงร่อนขยะมูลฝอย (Trommel Screen) ได้อย่างมีประสิทธิภาพ ขยะบางส่วนกลับตกลงมายังบริเวณด้านล่าง และไม่มีบริเวณรองรับน้ำชะขยะมูลฝอยระหว่างลำเลียงขยะขึ้นไปยังตะแกรงร่อน ทำให้น้ำชะขยะไหลนองบริเวณพื้นโรงงาน

๑.๓ อาคารอบและผลิตปุ๋ย

จากการสำรวจพบว่า สภาพปัจจุบันระบบศูนย์กำจัดขยะฯ มิได้ดำเนินงานแล้วทำให้ไม่สามารถใช้งานเครื่องจักรสำหรับการผลิตปุ๋ยจากขยะฯ ได้

๒. บ่อฝังกลบขยะมูลฝอย

ในการดำเนินการฝังกลบขยะมูลฝอยของเทศบาล สภาพทั่วไปปัจจุบัน มีการกลบทับขยะมูลฝอยบางส่วน หน่วยงานฝังกลบมีลักษณะใหญ่เมื่อเทียบกับปริมาณขยะมูลฝอยที่เข้าสู่ระบบในแต่ละวัน มีขยะมูลฝอยปลิวออกนอกบริเวณหน่วยงานฝังกลบอยู่บ้าง โดยเฉพาะในส่วนที่มีได้มีการใช้ดินกลบทับขยะมูลฝอย

๓. ระบบอื่น ๆ ในสถานที่กำจัดขยะมูลฝอย

ในเบื้องต้นยังพบว่า เครื่องชั่งน้ำหนัก อาคารสำนักงาน และเครื่องจักรกลที่ใช้ในการฝังกลบขยะ ยังคงอยู่ในสภาพที่ใช้งานได้

แนวทางในการแก้ไขปัญหา

ระบบคัดแยกขยะมูลฝอย

๑. เทศบาลเมืองวังน้ำเย็น ควรพิจารณาประเมินความเหมาะสมเรื่องของค่าใช้จ่ายในการปรับปรุงระบบคัดแยกที่มีอยู่และค่าใช้จ่ายในการเดินระบบคัดแยกขยะมูลฝอย โดยเทียบกับศักยภาพ จำนวนบุคลากร รายได้ที่จัดเก็บได้ และภาระงานที่มีอยู่ของเทศบาลฯ และควรตรวจสอบผลการออกแบบในครั้งแรก ว่า ออกแบบไว้โดยใช้จำนวนคนงานเท่าไร และมีค่าใช้จ่ายต่าง ๆ ที่เกิดขึ้นเท่าไร สอดคล้องกับสภาวะการณ์ปัจจุบันหรือไม่ และปัญหาที่เกิดขึ้น สอดคล้องกับผลการศึกษาความเหมาะสมหรือไม่ (ความสามารถในการกำจัดขยะมูลฝอยที่ออกแบบไว้คือ ๑๐๐ ตันต่อวัน แต่ปัจจุบันขยะเข้าระบบประมาณ ๒๐ ตันต่อวัน) โดยเทศบาลฯ อาจพิจารณาใช้เป็นข้อมูลในการกำหนดความถี่ในการเดินระบบคัดแยก และแนวทางในการนำเครื่องจักรกลและอุปกรณ์ที่มีอยู่ในสถานที่เพื่อใช้ประโยชน์ให้มีความเหมาะสมกับสถานการณ์และปริมาณขยะมูลฝอยที่เข้าสู่พื้นที่ต่อไป

๒. การพิจารณาให้ชุมชน หรือแหล่งกำเนิดขยะมูลฝอยขนาดใหญ่ เช่น ตลาดสด ห้างสรรพสินค้าขนาดใหญ่ มีการคัดแยกขยะตั้งแต่ต้นทางในระยะแรก โดยเน้นการคัดแยกขยะอินทรีย์ และขยะอันตราย ชุมชน ออกจากขยะทั่วไป รวมทั้งเทศบาลฯ จะต้องจัดให้มีระบบการเก็บขนขยะแบบแยกประเภท (ตามวัน) ร่วมด้วย เพื่อลดภาระระบบคัดแยกและเพิ่มศักยภาพระบบหมักปุ๋ยที่มีอยู่ให้สามารถดำเนินการได้ และในระยะต่อไป เทศบาลเมืองวังน้ำเย็น ควรมุ่งเน้นให้บ้านเรือนดำเนินการคัดแยกขยะเหล่านี้ ให้เป็นไปตามเป้าที่เทศบาลกำหนดไว้

ระบบฝังกลบขยะมูลฝอย

๑. เทศบาลเมืองวังน้ำเย็น ได้รับงบประมาณในการก่อสร้างสถานที่กำจัดขยะมูลฝอยแบบผสมผสาน โดยมีระบบฝังกลบขยะมูลฝอยอย่างถูกหลักวิชาการและระบบใช้ประโยชน์จากขยะมูลฝอย อย่างไรก็ตาม จากการสำรวจพบว่า เทศบาลเมืองวังน้ำเย็น มีการกลบทับขยะมูลฝอยด้วยดินบางส่วน และมีหน้าที่รอกการกลบทับด้วยดินค่อนข้างใหญ่เมื่อเทียบกับปริมาณขยะมูลฝอยที่เข้าระบบในแต่ละวัน ดังนั้นเทศบาลเมืองวังน้ำเย็น ควรมีการควบคุมการดำเนินงานให้มีการกลบทับขยะมูลฝอยเป็นระยะให้มีความเหมาะสมกับปริมาณขยะมูลฝอยที่เข้าสู่บ่อฝังกลบขยะมูลฝอย

๒. ให้มีการจัดบันทึกปริมาณขยะมูลฝอย ปัญหาที่เกิดขึ้นในระหว่างการทำกำจัดขยะมูลฝอย การฉีดพ่นสารดับกลิ่น และการควบคุมผู้คัดแยกและค้าย่อยขยะมูลฝอยในพื้นที่ รวมทั้งห้ามดำเนินการเผากลางแจ้งในบริเวณดังกล่าวโดยเด็ดขาด รวมทั้งการตรวจสอบระบบสูบน้ำชะขยะมูลฝอยเป็นระยะ ว่ายังสามารถใช้งานได้คืออยู่หรือไม่ด้วย

การบริหารจัดการขยะมูลฝอยในกลุ่มองค์กรปกครองส่วนท้องถิ่น

เนื่องจากเทศบาลเมืองวังน้ำเย็น ได้ถูกกำหนดให้เป็นกลุ่มองค์กรปกครองส่วนท้องถิ่น ๑ ใน ๔ แห่งของจังหวัดสระแก้ว โดยครอบคลุมองค์กรปกครองส่วนท้องถิ่นในอำเภอวังน้ำเย็น ซึ่งในรายงานการศึกษาความเหมาะสมฯ ได้คาดการณ์ว่าน่าจะมีปริมาณขยะมูลฝอยทั้งหมดที่เกิดขึ้นประมาณ ๑๐๐ ตันต่อวัน ดังนั้นจึงควรพิจารณาเทคโนโลยีที่ใช้ให้มีความเหมาะสมกับปริมาณขยะที่เกิดขึ้น โดยเห็นควรให้ใช้เทคโนโลยีที่ไม่มี ความซับซ้อนมากนัก และเน้นให้มีการคัดแยกขยะตั้งแต่ต้นทาง การเก็บขยะมูลฝอยแบบแยกประเภท เพื่อสามารถนำไปใช้ประโยชน์ต่าง ๆ ได้ต่อไป

บทบาทของหน่วยงานที่เกี่ยวข้องในการดำเนินการ

เทศบาลเมืองวังน้ำเย็น

ดำเนินการตามอำนาจและหน้าที่ในการจัดการขยะมูลฝอยในสถานที่กำจัดขยะมูลฝอยให้ถูกต้องตามหลักวิชาการ โดยพิจารณาความเห็นและข้อเสนอแนะด้านวิชาการของกรมควบคุมมลพิษในการดำเนินการ

จังหวัดสระแก้ว

๑. ดำเนินการตามอำนาจและหน้าที่ของคณะกรรมการจังหวัด ตามมาตรา ๓๔/๔ วรรค ๔ แห่งพระราชบัญญัติรักษาความสะอาดและความเป็นระเบียบเรียบร้อยของบ้านเมือง (ฉบับที่ ๒) พ.ศ. ๒๕๖๐ โดยให้มีอำนาจในการเสนอแนะ แนะนำและช่วยเหลือราชการส่วนท้องถิ่นในการจัดทำแผนงานโครงการในการจัดการสิ่งปฏิกูลและมูลฝอย ซึ่งต้องสอดคล้องกับแผนพัฒนาจังหวัด

๒. ดำเนินการกำหนดกลุ่มองค์กรปกครองส่วนท้องถิ่นเพื่อการจัดการขยะมูลฝอย ให้อยู่ในแผนพัฒนาจังหวัด โดยกำหนดรูปแบบ และแนวทาง รวมทั้งเทคโนโลยีที่เหมาะสมที่จะให้องค์กรปกครองส่วนท้องถิ่นหลักเป็นผู้ดำเนินการ ทั้งนี้ อาจมอบหมายให้สำนักงานส่งเสริมการปกครองท้องถิ่นจังหวัดสระแก้ว และสำนักงานทรัพยากรธรรมชาติและสิ่งแวดล้อมจังหวัดสระแก้ว เป็นหน่วยงานหลักและหน่วยงานสนับสนุนความเห็นและข้อเสนอแนะที่เกี่ยวข้องดังกล่าว

กระทรวงทรัพยากรธรรมชาติและสิ่งแวดล้อม

ดำเนินการติดตาม ตรวจสอบ และเฝ้าระวังคุณภาพสิ่งแวดล้อมโดยรอบพื้นที่สถานที่กำจัดขยะมูลฝอยของเทศบาลเมืองวังน้ำเย็นอย่างต่อเนื่อง รวมทั้งสนับสนุนและส่งเสริมการมีส่วนร่วมและการสร้างเครือข่ายด้านสิ่งแวดล้อมของพื้นที่ดังกล่าว